

## BELANGRIJKE VEILIGHEIDSMATREGEEL

**⚠ ONDERGRONDSE NUTSVOORZIENINGEN:** Beste procedures betreffen het contact opnemen van de voorziening of uw gemeenteloket om te bepalen of het veilig is om in het gebied een paal in de grond te boren. Het plaatsen van een paal in een ondergrondse nutsvoorziening kan **UITERST GEVAARLIJK** zijn, waarbij de gebruiker en de mensen in de buurt worden blootgesteld aan een mogelijk levensbedreigend gevaar. Schade aan omringende eigendommen kan tevens optreden als gevolg van het boren van een paal in een ondergrondse nutsvoorziening. Wees er absoluut zeker van dat u bewust bent van alle ondergrondse nutsvoorzieningen in het gebied waar u palen in de grond wilt slaan. Zorg ervoor dat een gecertificeerde plaatsbepalingsservice alle ondergrondse nutsvoorzieningen heeft geïdentificeerd voordat u met uw project begint. Dit niet doen kan catastrofaal zijn. Ondergrondse nutsleidingen kunnen de volgende zijn, maar zijn niet beperkt tot: Elektriciteit, gas, telefoon, water, riolering, TV-kabel, gazon sprinklers, enz..

**⚠ BENZINE:** Benzine is **UITERST BRANDBAAR** en **EXPLOESIEF**. U kunt verbrand raken of ernstig letsel oplopen bij het hanteren van brandstof.

**⚠ UITLAAT:** De uitlaat van de motor bevat giftig koolmonoxidegas dat tot gevaarlijke niveaus kan oplopen in gesloten gebieden. Het inademen van koolmonoxide kan bewusteloosheid of de dood veroorzaken. Laat de motor nooit draaien in een gesloten of zelfs gedeeltelijk gesloten gebied waar mensen aanwezig kunnen zijn. De motoruitlaat van dit product bevat chemicaliën die bekend zijn bij de Staat California als het veroorzaken van kanker, geboortefwijkingen of andere schade aan de voortplantingsorganen.

**⚠ GEHOORBESCHERMING IS VEREIST** aangezien de palenrammer geluid op een niveau van 100 dB geeft. Omstanders moeten tenminste een veiligheidsbril en gehoorbescherming dragen in de aanwezigheid van dit gemotoriseerde gereedschap tijdens de werking. Indien zij geen beschermingsmiddelen dragen, moeten omstanders een afstand van 6 maanden tot de palenrammer terwijl deze in bedrijf is.

**⚠ OMGEVING:** Dit gemotoriseerde gereedschap produceert geluid van 100 dB, wat verstorend kan zijn voor dieren en vee. Zorg er voorafgaand aan de bediening voor dat al het vee is verwijderd uit het bedieningsgebied voor het voorkomen van een situatie waarin opgeschrikt vee een veiligheidsgevaar kan worden.

## RHINO® Op Benzine Aangedreven Multi-Pro XA™ Palenrammer

# Snelle

## BEDIENINGSINSTRUCTIES

### Voorafgaand aan het starten van de motor

**Brandstof:** EURO 95. **GEEN OLIE MENGEN MET BENZINE** aangezien de motor hierdoor wordt beschadigd. Controleer het brandstofpeil en zorg ervoor dat de tankdop er volledig op is gedraaid.

**Motorolie:** Plaats de schroefmachine rechtop en controleer het oliepeil met de peilstok. Voeg indien nodig 10W-30 olie toe, waarbij u ervoor zorgt dat het niet te vol wordt gevuld. Plaats de peilstok terug.

**Smering carter:** Schroef de carterkap los van de schroefmachine en controleer het smeerpeil als verzameld op de binnenwand van de carter. Er zou een rand vet van 1/8" tot 1/4" aanwezig moeten zijn. Bij 1/4" of minder voegt u Rhino®-vet of indien nodig een vet met EP-0-specificatie toe. De schroefmachine is geen volledig afgedicht systeem en u kunt van tijd tot tijd kleine hoeveelheden vet op de palen waarnemen. Plaats de carterkap met de hand terug. Draai niet te vast.

**Adapters installeren:** Schroef de Chuck-Lok™-moer los van de onderkant van de Multi-Pro™ XA. Schuif de tweedelige adapters in de klembusbuis totdat ze op hun plaats zitten. Bevestig de Chuck-Lok™-moer opnieuw over de adapters op de klembusbuis. De Chuck-Lok™-borgmoer moet altijd worden vastgedraaid op de hoofdklembuis voor het beschermen van de schroefdraad van de klembuis, zelfs wanneer geen adapter wordt gebruikt. Als dit niet wordt gedaan, wordt de klembuis blootgesteld aan mogelijke schade.



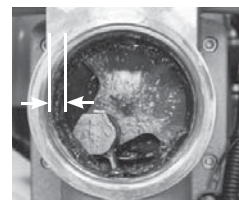
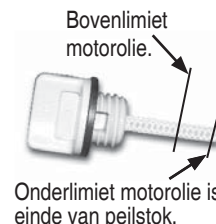
Adapterplaat

**Speciale Multi-Pro XA-klembussen installeren:** Verwijder de Chuck-Lok™-hoofdklembuis van de onderkant van de schroefmachine door het verwijderen van de vier bouten met een inbussleutel van 1/4". Gebruik aceton of reinigingsmiddel met een doek voor het verwijderen van resten van schroefdraadborging van de bouten en boutgaten. Geef de bouten een primer van Loctite 7649 en installeer vier Nordlocks, een per bout.

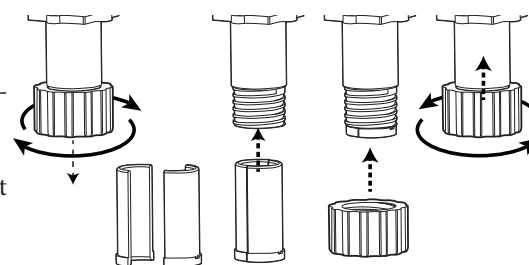
Breng Loctite 243-schroefdraadborging aan op de schroefdraad van de bouten en installeer de speciale klembuis. De grote klembussen voor houten palen vereisen de installatie van een adapterplaat tussen de schroefmachine en de grote klembuis.

**De motor starten:** Verplaats de chokhendel naar de gesloten stand. Druk herhaaldelijk op de primer totdat men brandstof kan zien in de vrije retourleiding. Schakel de gasschakelaar naar de stand AAN. Terwijl u de schroefmachine rechtop houdt, trekt u langzaam aan de startgreep totdat u weerstand voelt, en trek vervolgens met een snelle beweging aan de startgreep om het apparaat te starten. Beweeg de chokhendel geleidelijk aan naar de geopende stand terwijl de motor opwarmt. **Geef geen gas met de schroefmachine wanneer deze niet op een paal is geplaatst aangezien het apparaat hierdoor wordt beschadigd.**

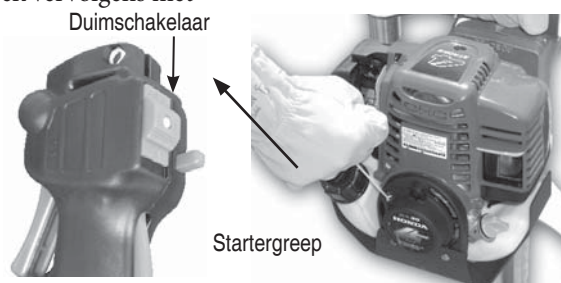
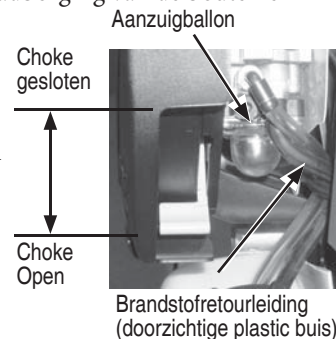
vervolg op de achterkant...



**Vet:** Als de vetrand 3.175mm of minder bedraagt, voegt u een kleine hoeveelheid toe. Bij maximumpeil moet het 6.35mm bedragen.



ENKEL met de hand vastdraaien. Geen gereedschap.



Tot Perfectie  
Gedreven!

Rhino

CE

RHINO® Op Benzine  
Aangedreven Multi-Pro XA™  
Palenrammer

**Snelle**  
BEDIENINGSINSTRUCTIES

Om Rhino®-gasschroefmachines in actie te zien, gaat u naar ons YouTube-kanaal op: [https://www.youtube.com/channel/UCgL37X-G6zaHQ-sCmfB\\_oNg/feed](https://www.youtube.com/channel/UCgL37X-G6zaHQ-sCmfB_oNg/feed)



QR-code VOOR RHINO TV

Ga naar [www.rhinotool.com](http://www.rhinotool.com)  
om een dealer bij u in  
de buurt te vinden.



QR-CODE VOOR RHINO-DEALERLOCATOR



**EuroGate International**

Galileistraat 6  
7701 SK Dedemsvaart  
The Netherlands  
P: +31 (0) 523 638 286  
E: [info@eurogate-international.com](mailto:info@eurogate-international.com)  
W: [www.eurogate-international.com](http://www.eurogate-international.com)

## Een paal inslaan

1.) Start met het apparaat in werking op de grond en met het tegenovergestelde uiteinde van de paal op één lijn met de locatie waar het de grond in wordt gedreven.

2.) Breng de klembusbuis omhoog en plaats de paal volledig in de klembusbuis. Breng de schroefmachine en de paal samen omhoog.

3.) Terwijl u de paal vasthoudt met uw linkerhand op de schuimgreep en uw rechterhand op de gashendel, wordt de palenrammer geplaatst met de uitlaat weg van de gebruiker.

4.) Plaats de palenrammer op één lijn met de paal. Sta niet toe dat de machine scheef op een paal staat. Als het niet goed op één lijn is geplaatst, zou de palenrammer of de paal beschadigd kunnen raken.

5.) Pas een continue neerwaartse druk toe op de hendels en geef voldoende gas om de koppeling en de hamer te activeren.

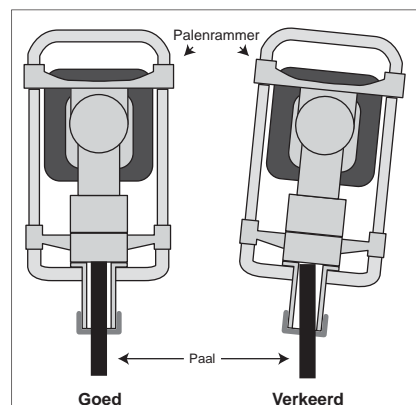
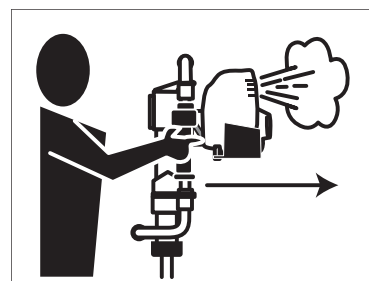
6.) Wanneer u overtuigd bent dat de paal recht wordt ingeslagen, geeft u vol gas op de palenrammer totdat de paal tot de gewenste diepte is ingeslagen.

7.) Laat de starter los waarbij het toeren-tal van de motor terugvalt naar stationair voordat u de machine van de paal haalt. Wanneer de motor is teruggekeerd naar stationair, gaat u verder naar de volgende paal waarbij u de vorige methode voor het inslaan van een paal herhaalt.

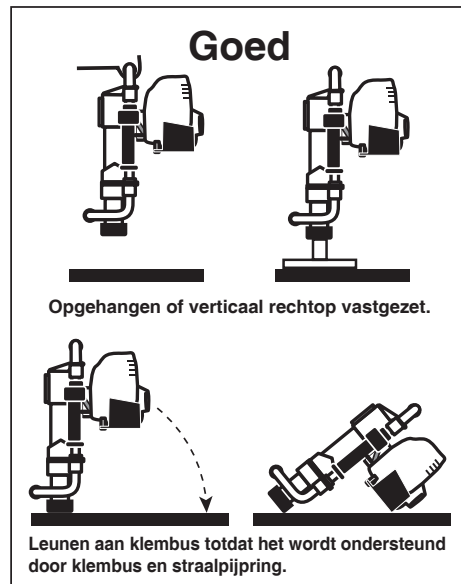
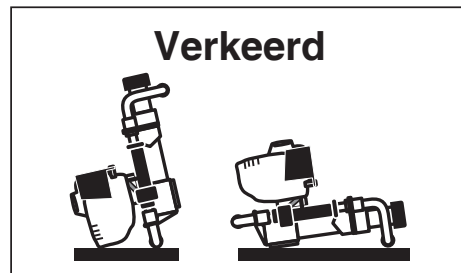
Bij het inschroeven van lange palen moet u de veilige werkprocedures volgen door een tweede persoon als hulp aanwezig te hebben en door te werken vanaf een veilige grote hoogte. Probeer niet om een lange paal in te schroeven als de gebruiker niet in de juiste stand staat voor het veilig bedienen van de paalschroefmachine.

### Juiste opslag

Onjuiste opslag kan de efficiëntie van het inschroeven van palen reduceren en kan ervoor zorgen dat de motor traag draait. Bij het opslaan van uw Multi-Pro XA, moet u het niet horizontaal op de aandrijfszijde of rustend op de motor leggen. Als het apparaat niet veilig rechtop kan worden opgeslagen, plaatst u de klembus op een vlak oppervlak, leun het richting de motorzijde totdat het wordt ondersteund door de tandverstijving en de klembus. Hierdoor wordt de palenrammer op een hoek geplaatst met de bovenhendel op het hoogste punt



Plaats de palenrammer op één lijn met de paal.



Juiste opslag



Tot Perfectie  
Gedreven!



Form No.: 000324-NL-09/2016

© 2016 Rhino Tool Company Inc., - All Rights Reserved

Rhino Tool Company, Inc.  
309-853-5555 or 866-7071808  
[info@rhinotool.com](mailto:info@rhinotool.com)  
[www.rhinotool.com](http://www.rhinotool.com)